

Forstå grisens signaler og atferd

Solveig Kongsrud, Norsvin

Fagdag for husdyrlærere - Husdyrtreff



Hvorfor skal vi ha fokus på grisen, dens atferd og behov?



For å lykkes som svineprodusent må du ha fokus på både økonomi, god drift, kunne se selve dyret og ha omsorg for dyr



Er du på lag med grisen så blir jobben i fjøset enklere og sikrere



Som produsent av norsk svinekjøtt har du et ansvar for at dyra trives og har det godt så lenge de lever – God dyrevelferd



Etologi

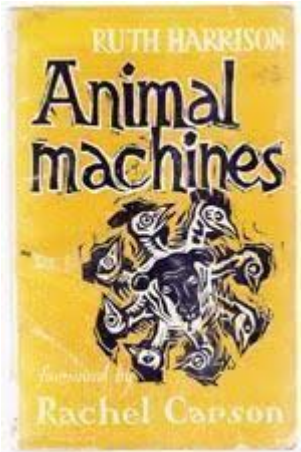
Vitenskapen hvor man studerer dyrs atferd

Dyrevelferd

Handler om hvordan dyret har det og hvordan det takler miljøet det lever i

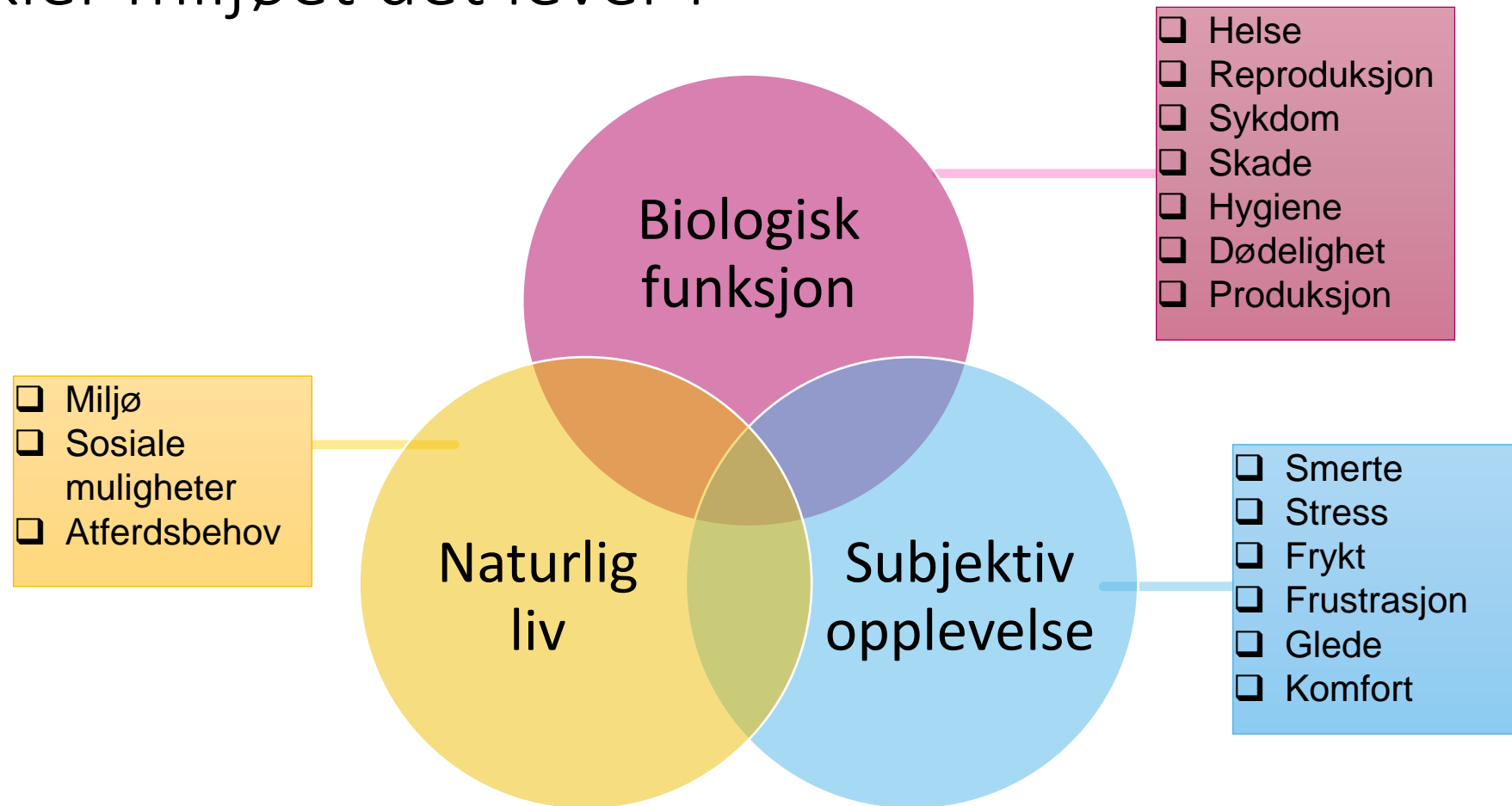


Historisk perspektiv på dyrevelferd



Dyrevelferd er komplisert

- handler om hvordan dyret har det og hvordan det takler miljøet det lever i



Atferd



Vi må ha kunnskap om adferd for å

Vite hva som er normalt og unormalt

Vite hva som er grisens motivasjon for å gjøre som den gjør

Vite hvilken betydning det har for grisen å få utføre atferden

Vite hva kan vi gjøre i grisehusene for å tilby grisen et miljø med mulighet for naturlig atferd

Vite hvordan røkters atferd påvirker grisen

Vite hvilken betydning det har for svineprodusenten at grisen får utøve naturlig atferd

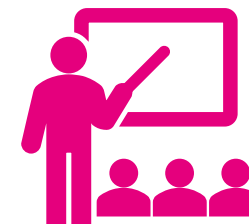
Atferd påvirkes av



Instinkter



Erfaring



Læring

Atferd og genetikk

- Avl for atferd er komplisert
 - Erfaring og læring påvirker
 - Generelt lite arvelig
- Noen atferder er mer styrt av genetikk enn andre
- De fleste atferder utvikles i samspill med miljøet dyret lever i
- Gjennom avl endrer vi nødvendigvis ikke atferden, men vi endrer terskelen for å utløse spesifikke atferder





Villsvin og tamgris
Både forskjellige og like

Normal versus unnormal atferd

- For å gjenkjenne unormal atferd så må man ha kunnskap om hva som er normal atferd for grisen
- Det som kjennetegner en god røkter er at man bruker kunnskapen man har tilegnet seg ved å studere dyra til å gjenkjenne normal atferd og se når noe er unormalt
- Noen har en medfødt «gave»
 - «Øyne for dyr»
- Andre må trene på hvordan de skal observere, tolke og bruke grisens signaler
- Viktig å ikke bli blind i eget fjøs
- ***Har atferden en funksjon?***





Forstå grisens atferd

- Og utnytt den i grisehuset



SOSIALE SYNKRONISERTE



Foto: trynenijorden.dk

Sosialt hierarki



- Aktiv underkastelse
- Unnvikende atferd
- Rangorden
- Størrelse og sosial dominans

Aktive og nysgjerrige

Roting og matsøk



Renslige

Adskilte ete-/liggeplasser og gjødselområder

A pig is lying on a bed of straw bedding in a stable. The pig is light pink with some darker spots and is looking towards the camera. The background is a plain, light-colored wall.

Ete og liggeplass
= tørr og varm

Gjødselplass
= Våt og kald

Syn

Sanser og kommunikasjon

Halesignaler

- Fare på ferde = halen opp
- Hale som henger = underkastelse, frykt, smerte

Øresignaler

- Bakover = frykt
- Oppover = interessert

Kroppspostur

- Hode til side = underkastelse
- Krummet rygg = trussel
- Krøll på halen = avslappet

Hørsel og vokalisering

Sanser og kommunikasjon

Hører som oss

Var på høye
lyder

Lydsignal
brukes aktivt

Lukt og smak

Sanser og kommunikasjon

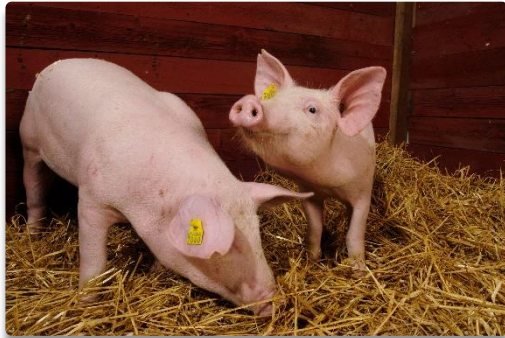
Svært god luktesans

Lukt viktig for sosialt nettverk

Lukter og smaker for å orientere seg



Grisens måte å hilse på



Hvem kommer nå?

Når du kommer inn i fjøset vil griser løfte hodet i været, sniffe i luften og vende ører og øyne mot gjesten



Hvem er du?

Grisen beveger seg i retning av deg og fortsetter og lukte, høre og se i din retning



Hvordan bli kjent med deg?

Neste steg er å bli bedre kjent. Det gjør de ved å smake og rote på deg. De er aktive og nysgjerrige

Griser er smarte



Redebygging og fødsel



Redebygging – en atferd med sterk motivasjon

Starter ca. 15 t før grising

Graver med beina

Bærer og danderer med trynet

Styres ikke av purka selv

Fysiologiske prosesser
Hormoner

Utføres til en viss grad enten det er materiell der eller ikke

Roligere purker under grising

Raskere grisinger

Færre dødfødte

Bedre morsadferd



Morsatferd

Purke-spedgris kommunikasjon



Purke – spedgris kommunikasjon

Denne kommunikasjonen går begge veier og involverer

Lukt (f.eks. for gjenkjenning)

Vokalisering (f.eks. skrik fra spedgris som blir skadet, varsel ved diegiving)

Berøring (f.eks. massering av jur)

Syn (f.eks. purker som ser seg om i bingen før hun legger seg ned)



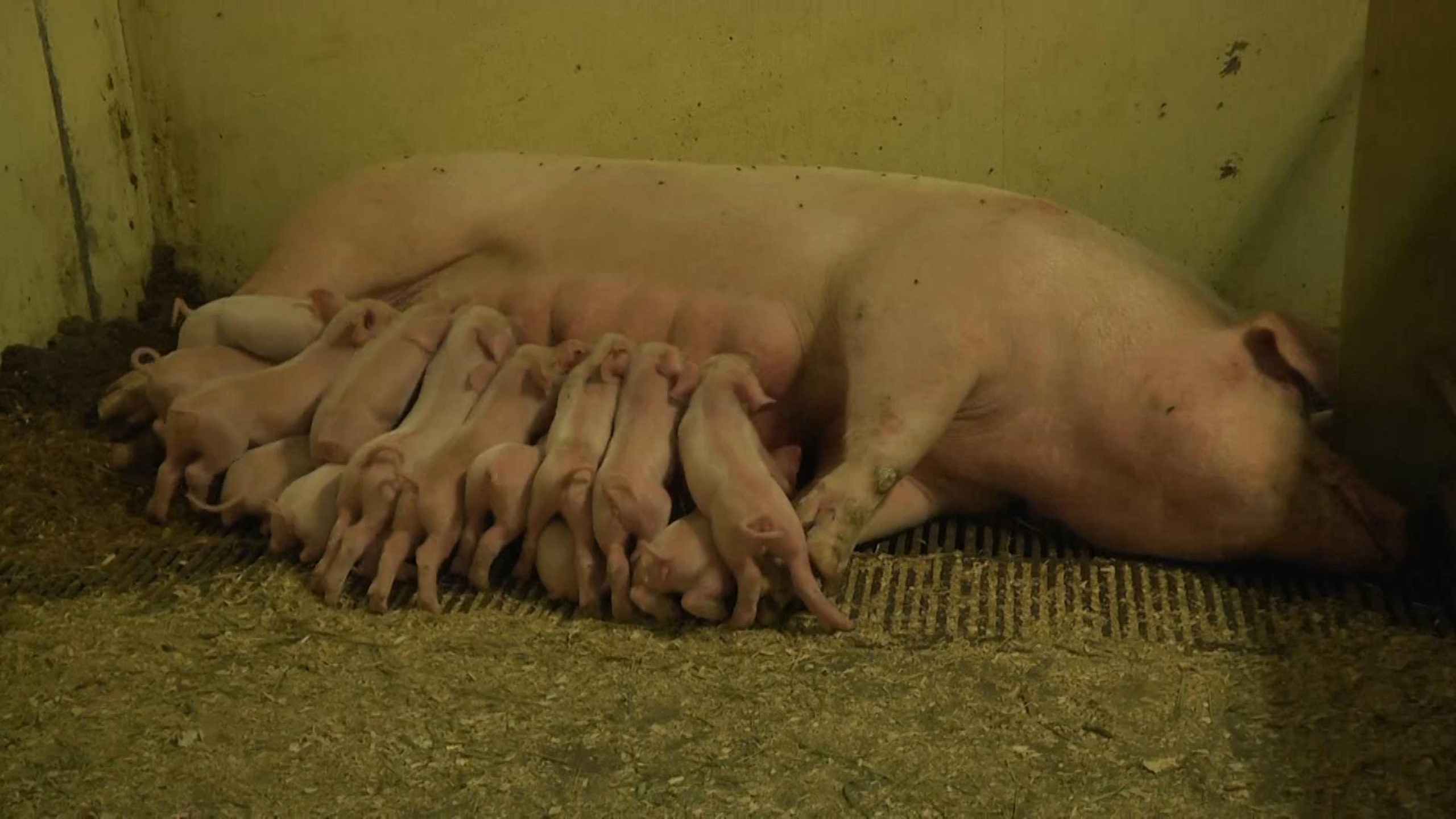
Speneordenen og kullutjevning

- Purka vil holde seg rolig under fødsel og legger juret opp for at grisungene skal få i seg råmelk
- Melk er tilgjengelig hele tida i starten
- Råmelk=spedgrisoverlevelse
- Trynekontakt etablerer mor-avkom båndet
- Kull-utjevning bør skje innenfor de første 24 timene
- Speneordenen etableres raskt
 - Fødselsrekkefølge
 - Størrelse
 - Tenner
- Stort kull = større konkurranse



Diegivning





Avvenning



En «konflikt» mellom mor og avkom

I begynnelsen av dietida er det purka som initierer diegivingen

På slutten av dietida er det motsatt



Begynner «naturlig» avvenning ved 3-ukers alder



Termoregulering hos spedgris

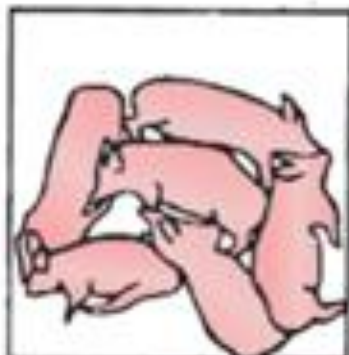
- Evnen til termoregulering er begrenset hos nyfødte grisunger
- Spedgrisen fødes med en hinne og væsker fra morkaka fortsatt på seg. Når den tørker koster det spedgrisen energi
- Grisunger er også født uten brunt fettvev som er viktig for beskyttelse mot kulde
- Få timer etter fødsel kan spedgrisen være svært kald
- Viktig at de kommer tidlig til juret og får i seg råmelk
- Nedkjøling umiddelbart etter fødsel (Hypotermi) fører til:
 - Problemer med å orientere seg
 - Lite bevegelig
 - Større risiko for å bli ligget i hjel
- Større varmebehov hos nyfødte
 - nedre kritiske er høyere enn 34 °C.
- Purka er varmekilden
 - ungene trekker ikke inn i smågrishjørne første tida



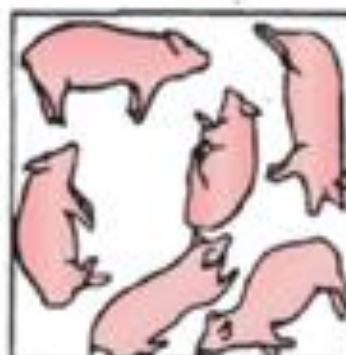
Se på grisen - liggemønster forteller oss hvordan spedgrisen har det



For kaldt



Passe



For varmt

Alder	Temperatur (°C)
0-7 dager	33-35
8-24 dager	29-31
≥ 25 dager	23-26

Flokkatferd

Signaler og sosialisering



Hva prøver flokken å fortelle deg?

Flokkdynamikk

Positive signaler

- Kontaktsøkende
- Logrer
- Leker
- Grynter
- Utforsker
- Krøll på halen
- Rolig og avslappet

Negative signaler

- Redde
- Hviner/skriker
- Biter
- Urolige
- Lute
- Hengende haler
- Tiltaksløse
- Repeterende meningsløse handlinger

Fryktsomme dyr

HMS i fjøset

- Aggresjon mellom griser skyldes i hovedsak at rangorden skal etableres eller kamp om ressurser (mat, vann, liggeplasser o.l.)
- Aggresjon mot røkter er nesten alltid fryktrelatert
- Forskning har vist at redde dyr produserer dårligere
- Redde dyr vil også forsvare seg selv, noe som kan medføre en risiko ved håndtering
- Redde purker med et godt morsinstinkt vil forsvare grisungene sine
 - Bjeffer
 - Smekker med kjeven
 - Biter

Heldigvis er det enkelt å skape en positiv relasjon til grisen



Sosialisering

- Bruk litt tid på å sosialisere dyra
- De er nysgjerrige på deg, bruk det til å skape en trygg relasjon
- Trygge og rolige dyr er produktive dyr





I praksis



En god fødebinge tillater naturlig atferd

- Tilby purka redebyggingsmateriale før grising
- Purka må ha plass til lett å kunne snu seg rundt
- Spedgrishjørne med overbygg
 - Med høy nok temperatur (se på hvordan grisen ligger)
 - Tørk grisungene etter fødsel og få dem til juret
- Vurder FS eller FTS binger
 - Mindre blanding
 - Grisen trives i stabile sosiale grupper





Gi grisene rotemateriale

- For å tilfredsstille medfødt undersøkende og matsøkende atferd - trang til å rote
- Bruker 70-80% av sin aktive tid å rote og lete etter spiselige ting - Selv om den får nok fôr av oss
- For å stimulere sanser og aktivisere dem
- Har god tid trenger noe å drive med – unngå frustrasjon og uheldig atferd
- Er smarte - trenger å få bruke hodet!

Sørg for

- Minst mulig blanding av dyr
- Nok tilgang på ressurser (mat, hvileplasser, drikkenippler, sysselsettingsmateriale) slik at det ikke blir kamp om dem



Vær rolig og forutsigbar

- Vær forutsigbar – prat / si ifra at du kommer inn i bingen
- Sosialiser dyra – bli kjent
- Det er også hyggeligere å stelle dyr som trives og er rolige
- Trygge dyr er også lettere å håndtere og flytte på



Ligge og gjødselområder – adskilte og med ulike krav

Teori i praksis

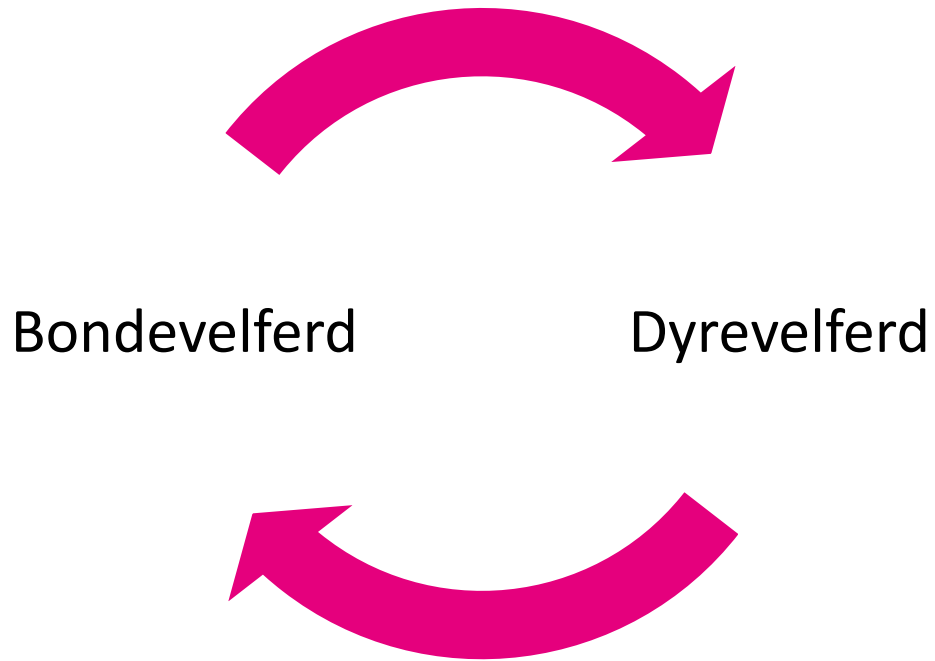
Liggeområdet

- Tette bingeskiller
- Fast gulv
- Tørt
- Strø
- Trekkfritt
- Lunt og varmt
- Mat i nærheten
- Hvileplass til alle

Gjødslingsområdet

- Åpne bingeskiller
- Gjerne spaltegulv
- Kaldere
- Fuktig
- Høyere lufthastighet
- Overbrusing
- La den kalde innlufta falle her
- Drikkepunkt
- Stort nok

Mindre trøbbel og økt trivsel for produsent



- Hyggelig å stelle dyr som trives
- Mindre trøbbel med frustrerte griser og negativ atferd
 - Slåsting
 - Biting på ører og haler
 - Urolige og sinte purker
- Mindre sykdom og skader når dyra trives
- Friske dyr som trives produserer bedre – gir bedre økonomi
- Lettere å håndtere griser når du tar hensyn til atferd og er på lag med grisen
- Det er evnen til å se dyra som er avgjørende - ikke at en har nytt fjøs
- Husk at den største forskjellen på gris er menneskene som steller den!
- Røkteren er den viktigste for god dyrevelferd

Bruk gjerne
materiell fra
Norsvin sine
studiekurs i
undervisningen

- Side med oversikt over alle studiekurs:
<https://norsvin.no/studiekurs/>
- Side for kurset «På lag med grisen» som er om atferd: <https://norsvin.no/pa-lag-med-grisen-hovedside/>
- Alle filmer ligger på YouTube i Norsvin SA sin kanal: <https://www.youtube.com/@NorsvinSA>
- Filmene i spillelista «På lag med grisen»:
https://www.youtube.com/watch?v=y6rjM0sg_hmw&list=PL5l9YPmf_0erY72V7BMpoF6kn9Ajo0l6k